



Visiter Paris
avec un handicap

(2014/2015)



PARIS ACCESSIBLE



OFFICE DU TOURISME ET DES CONGRÈS DE PARIS

25 rue des Pyramides
Paris (1^{er})

PARISINFO
.com

Création : Publicis Consultants.
Rédaction et réalisation : OTCP.
Traduction : D. Lindsay-Mc Geown
Photogravure : RVB Editions.
Impression : Edicolor Print.
Octobre 2014.

Photos : M. Bertrand, A. Dupont,
M. Genel (couverture), J. Lebar,
D. Lefranc, D. Thierry, Aéroports
de Paris/S. Cambon, Cars Air
France, Fiap Jean Monnet,
Fotolia, Hôtel Hor, Thinkstock.

Une version en gros caractères
de cette brochure est disponible
au bureau d'accueil principal
de l'Office (25 rue des Pyramides,
Paris 1^{er}).

SOMMAIRE

- p. 4** 1. Arriver à Paris
- p. 6** 2. Se déplacer en transports en commun
- p. 8** 3. Se déplacer en transport privé
- p. 10** 4. Dormir et manger dans des lieux adaptés
- p. 12** 5. Visiter les musées et les monuments
- p. 14** 6. Se balader et sortir
- p. 16** 7. Vous faciliter Paris
- p. 18** 8. Une balade à Paris en fauteuil roulant

TOUTE L'ANNÉE...

Dans ses points d'accueil et sur **PARISINFO.com**,
l'Office du Tourisme et des Congrès de Paris vous
accueille et vous renseigne dans votre langue.

Bureau principal

25 rue des Pyramides (1^{er})
M° Pyramides
2 mai - 31 oct : 9 h-19 h.
1^{er} nov. - 30 avril : 10h-19h.
Fermé le 1^{er} mai

Anvers

72 boulevard de
Rochechouart (9^e)
M° Anvers

Gare de l'Est

Place du
11-Novembre-1918 (10^e)
M° Gare-de-l'Est

Gare de Lyon

20 boulevard Diderot (12^e)
M° Gare-de-Lyon

Gare du Nord

18 rue de Dunkerque (10^e)
M° Gare-du-Nord

PARIS, VILLE ACCESSIBLE

Cher voyageur,

Paris est la ville qui accueille le plus de touristes au monde et nous souhaitons que notre exceptionnel patrimoine architectural et culturel, notre gastronomie dont la réputation n'est plus à faire, nos nombreuses boutiques et magnifiques jardins puissent être accessibles à tous.

L'Office du Tourisme et des Congrès de Paris a conçu cette brochure pour faciliter votre visite de Paris et de ses environs. Vous trouverez dans ces pages les clés pour organiser votre arrivée et vous déplacer selon vos besoins spécifiques, dormir, vous restaurer dans les établissements adaptés, et profiter des activités accessibles.

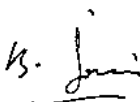
Que vous souhaitiez être accompagné pour organiser au mieux votre voyage à Paris, louer du matériel médicalisé, bénéficier d'avantages tarifaires, localiser les sanisettes publiques, ce guide vous procure toutes les informations pratiques nécessaires pour une visite sereine de la capitale.

Si vous vous déplacez en fauteuil roulant, seul ou accompagné, rendez-vous pages 18 et 19. L'Office vous y propose un parcours touristique adapté et confortable pour découvrir les nombreuses facettes de Paris. Retrouvez également des visites de lieux culturels adaptées aux personnes en situation de handicap sensoriel ou mental pages 12 et 13.

Bon séjour !



Jean-François Martins
Adjoint à la Maire de Paris
en charge du Sport et du Tourisme



Bernard Jomier
Adjoint à la Maire de Paris
en charge de la Santé, du Handicap et des relations
avec l'Assistance Publique - Hôpitaux de Paris



1. ARRIVER À PARIS

ARRIVER EN AVION

Avant votre départ, signalez vos besoins lors de la réservation, ou au plus tard 48 heures à l'avance auprès de la compagnie choisie. Vous devez remplir un certificat INCAD (*incapacitated passengers handling advice form*) et le faire signer par votre médecin traitant, qui autorisera ou non le voyage. Pour votre sécurité, la compagnie peut vous demander d'être accompagné. Si vous voyagez avec **Air France**, vous pouvez réserver votre billet et demander en ligne l'aide dont vous avez besoin. Vous pouvez également contacter Saphir, le service d'assistance gratuit d'Air France aux passagers handicapés.

→ Service Saphir : 09 69 36 72 77 (prix d'un appel local) ou [mail.saphir@airfrance.com](mailto:saphir@airfrance.com)

Contact depuis les autres pays : www.airfrance.fr

Aéroports de Paris assure votre assistance dès l'arrivée aux aéroports Paris-Charles de Gaulle et Paris-Orly jusqu'à votre transport vers Paris — ainsi que votre installation à bord de l'avion au retour.

Signalez votre présence dès votre arrivée, soit aux bornes d'appel, soit aux espaces d'accueil ou aux comptoirs d'enregistrement de votre compagnie.

→ Aéroports de Paris : 39 50 (0,34€/min) et +33 (0)1 70 36 39 50 depuis l'étranger ou www.aeroportsdeparis.fr

Pour effectuer le trajet entre les aéroports et Paris, **les cars Air France** sont ouverts à tous les voyageurs, quelle que soit la compagnie aérienne utilisée. Les véhicules et les arrêts sont accessibles aux personnes en fauteuil roulant.

→ Les cars Air France : 0 810 812 001 (prix d'un appel local) ou www.lescarsairfrance.com



ARRIVER EN TRAIN

La SNCF (Société nationale des chemins de fer français) facilite le voyage en train des personnes handicapées grâce au service gratuit **Accès Plus**. Ce service d'accueil en gare et d'accompagnement jusqu'au train doit être réservé au minimum 48 heures avant le départ. Ce dispositif est en place dans près de 360 gares en France.

→ **Accès Plus** : 0 890 640 650 (0,12€/min), par SMS au 0 610 640 650 (numéro non surtaxé) ou accesplus@sncf.fr

L'amélioration des équipements des **gares** est l'une des priorités de la SNCF. Elles sont désormais équipées de nombreux aménagements spécifiques : ascenseurs ; sanitaires adaptés ; balises sonores et bandes de guidage au sol ; boucles magnétiques ; signalétique visible, lisible et compréhensible.

L'accès au train se fait via une rampe mobile ou un élévateur, selon l'importance de l'espace entre le quai et le train. Une fois à bord des TGV, les personnes en fauteuil roulant disposent d'espaces dédiés.

Si vous voyagez avec **Eurostar**, arrivez 45 minutes avant le départ du train et sollicitez le personnel qui vous aidera à embarquer et à descendre du train.

EN SAVOIR PLUS

Téléchargez ou consultez en version interactive ou en version audio le *Guide mobilité réduite*, édité par la SNCF, sur www.accessibilite.sncf.com.

ARRIVER EN VOITURE

Nous vous recommandons d'emprunter les autoroutes menant à Paris. Les prestations proposées pour les personnes handicapées par le réseau des routes nationales ne sont pas équivalentes à celles du réseau autoroutier, les routes n'étant pas systématiquement aménagées. Si vous empruntez les autoroutes et que vous voyagez en véhicule aménagé de classe 2 (type camionnette), vous pouvez bénéficier aux péages du tarif de classe 1 (type berline). Pour bénéficier de ce **déclassement**, vous devez emprunter une voie avec un agent, ou appeler l'assistance par interphone dans le cas de bornes de péage automatiques. De nombreuses **aires de repos** sont aménagées pour accueillir les personnes handicapées : places de stationnement réservées, boutiques et sanitaires adaptés. Dans toutes les stations-service, vous pouvez demander à être servi par un pompiste. En cas de panne ou d'accident, si vous êtes seul et que la borne de secours orange est inaccessible, composez le **112** (gratuit) depuis votre téléphone portable.

EN SAVOIR PLUS

PARISINFO.com

Rubrique « Se déplacer »/ Dossier « Arriver à Paris avec un handicap ».



2. SE DÉPLACER EN TRANSPORTS EN COMMUN

Se déplacer dans la capitale est simple et rapide. Le réseau de transports en commun qui dessert Paris et sa région est performant. Il comprend un important réseau de **bus**, plusieurs lignes de **tramway**, et de nombreuses lignes de **métro** reliées aux lignes du **RER** (Réseau express régional) et à certains **Transiliens** (trains de banlieue SNCF).

SE DÉPLACER EN BUS

Les 63 lignes de bus parisiens sont accessibles. Tous les véhicules sont équipés d'une rampe rétractable d'accès à bord et 80 % des points d'arrêts sont adaptés (trottoir surélevé). Depuis 2010, 100 % des lignes de bus disposent d'annonces sonores des prochains arrêts desservis. Plus d'un tiers des lignes de bus disposent d'annonces visuelles.

SE DÉPLACER EN TRAMWAY

Les 3 lignes parisiennes du réseau tramway de la RATP ont intégré dès leur conception l'accessibilité à tous les handicaps : toutes les voitures sont à plancher plat, au même niveau que le quai, et toutes les informations visuelles sont doublées d'informations sonores (en projet dans les stations).

SE DÉPLACER EN MÉTRO

Doté d'un réseau très dense, le métro est le moyen de transport le plus utilisé par les Parisiens et les visiteurs.

Les quais des lignes de métro sont sécurisés par des bandes d'éveil de la vigilance indiquant la proximité de la voie — excepté ceux des lignes 1, 13 et 14, qui sont équipés de portes palières pour une sécurité optimale des personnes déficientes visuelles. Les rames des lignes 1, 4 et 14 disposent d'une annonce sonore de la prochaine station desservie. Pour les personnes déficientes auditives, des plans de ligne dynamiques ou des écrans dans les rames des métros 1, 2, 3 et 13 annoncent les stations à venir (en cours sur la ligne 9). La ligne 14, la plus récente du réseau, offre une accessibilité totale à ses usagers en fauteuil roulant. Rendez-vous pages 18 et 19 pour découvrir les points d'intérêts touristiques de la ligne 14 du métro.

SE DÉPLACER EN RER ET EN TRANSILIEN

Le RER, relié au réseau urbain du métro dans Paris, dessert la banlieue parisienne et ses points d'intérêt (château de Versailles, Disneyland® Paris, etc.). Les trains Transiliens complètent ce réseau en banlieue.

Les gares adaptées aux personnes en fauteuil roulant sont équipées d'ascenseurs et de passages élargis au niveau des lignes de contrôle. L'accessibilité du quai au train est assurée grâce à une passerelle mobile mise en place par les agents de la gare, qui s'occupent aussi de prévenir la gare d'arrivée.

→ S'il s'agit d'une **gare RATP**, vous pouvez joindre directement un agent, via les bornes d'appel et les interphones disposés sur les quais et à proximité des lignes de contrôle.

→ S'il s'agit d'une **gare SNCF**, vous devez réserver le service gratuit Accès Plus Transilien par téléphone (+33 (0)9 70 82 41 42, de 7h à 20h, 7j/7 (sans surcoût)) ou par e-mail (accès-plus@transilien-sncf.fr) la veille de votre voyage au plus tard.

Pour assurer l'information à bord des trains, des plans de ligne dynamiques et des annonces sonores sont systématiquement installés dans les nouvelles rames.



PRATIQUE

Développé par le Syndicat des transports d'Île-de-France, **Infomobi** regroupe toutes les informations utiles aux déplacements des personnes handicapées sur le réseau des transports en commun de Paris et de sa région. Infomobi vous permet par exemple de vérifier la disponibilité des ascenseurs dans les stations qui en sont équipées.

→ Sur Internet : www.infomobi.com (en français et en anglais).

→ Par téléphone : +33 (0)9 70 81 83 85, de 7h à 22h, 7j/7 sauf le 1^{er} mai (sans surcoût).

POLITIQUE TARIFAIRE DE LA RATP

La RATP ne propose pas de tarification spécifique pour ses usagers handicapés, excepté pour les Parisiens porteurs de la carte Émeraude et pour les Franciliens ayant la carte Améthyste.

→ Pour connaître les avantages tarifaires de la RATP : www.ratp.fr



3. SE DÉPLACER EN TRANSPORT PRIVÉ

SE DÉPLACER EN TAXI



La compagnie de taxis **G7 service Horizon** propose une flotte de plus de 120 véhicules adaptés aux personnes en fauteuil roulant. Les chauffeurs ont reçu une formation spécifique pour assurer aux personnes déficientes motrices ou visuelles la meilleure prise en charge possible.
→ Pour commander son taxi G7 Horizon : +33 (0)1 47 39 00 91 ou www.taxisg7.fr, rubrique « Particuliers » (précisez que vous souhaitez un véhicule Horizon). Ce service est disponible 24 h/24, 365 j/an. Pour parler à un opérateur anglophone : +33 (0)1 41 27 66 99.

Le prix de la course est identique à celui d'un taxi classique, selon la tarification préfecturale en vigueur.

SE DÉPLACER AVEC UN CHAUFFEUR OU LOUER UN VÉHICULE

Les sociétés spécialisées dans le **transport à la demande** des personnes handicapées et/ou dans la **location de véhicules adaptés** sont une solution supplémentaire pour circuler à Paris dans un véhicule aménagé conduit par un chauffeur proposant un accompagnement de qualité.

- Allo Transport : +33 (0)1 34 22 02 44 - www.allotransport.fr
- Altesa : +33 (0)8 00 20 91 00 (n° vert) - contact@altesa.fr
- Epilobe : +33 (0)1 75 73 06 39 - contact@epilobetransport.fr (pas de location)
- Les Coccinelles : +33 (0)1 56 20 26 00 - lescoccinelles.1@orange.fr (pas de location)
- Ptitcar : +33 (0)9 83 20 01 69 - contact@ptitcar.com
- TransAdapt : +33 (0)6 05 55 79 43 - abelle5@voila.fr (pas de location)
- Ulysse : +33 (0)8 20 82 58 00 (n° Indigo) - reseau@ulyссе-transport.fr (pas de location)

SE DÉPLACER EN SCOOTER ÉLECTRIQUE

En plein centre de Paris, Tourist Services met à disposition des **scooters électriques** de marque Rascal à l'usage des personnes à mobilité réduite.

→ Réservez votre scooter au +33 (0)1 42 33 38 69 et retrouvez l'équipe de **Tourist Services**, 31 rue du Pont Neuf, Paris 1^{er}.

Attention : les scooters électriques ne sont pas admis dans les transports publics parisiens.



SE GARER À PARIS

Vous circulez en véhicule individuel durant votre séjour parisien ? Des places de stationnement aménagées sont réservées aux personnes handicapées sur la voie publique (gratuitement) et dans les parkings concédés de la Ville. Pour les utiliser, vous devez posséder la **carte européenne de stationnement** pour personnes handicapées, valable dans tous les pays membres de l'Union européenne.

Visiteurs extra-européens, n'utilisez les places réservées que si votre pays a un statut de membre associé à la Conférence européenne des ministres des Transports (**Australie, Canada, Corée du Sud, États-Unis, Japon, Mexique et Nouvelle-Zélande**) et si le logo « fauteuil roulant » ainsi que le nom du titulaire figurent sur votre carte de stationnement. N'oubliez pas de placer celle-ci sur le tableau de bord en quittant votre véhicule.

EN SAVOIR PLUS

Localisez les places de stationnement réservées à Paris sur www.prefecturedepolice.interieur.gouv.fr, rubrique « Vous aider », sous rubrique « Sécurité routière », dossier « Stationnement ».



4. DORMIR ET MANGER DANS DES LIEUX ADAPTÉS

DORMIR À PARIS

Paris dispose de milliers d'hébergements touristiques. Beaucoup sont aménagés pour l'accueil des personnes handicapées, l'usage des lieux étant facilité par des dispositifs adaptés :

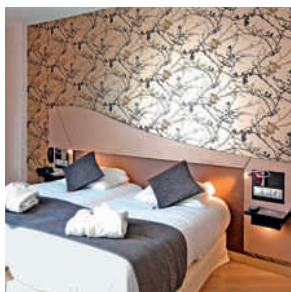
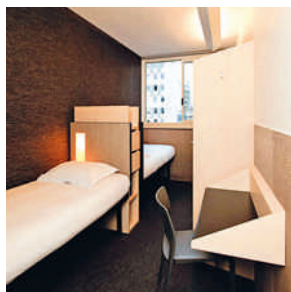
→ **Handicap moteur** : accès de plain-pied, banque d'accueil avec partie abaissée, sanitaires à usage commun vastes et avec barre de transfert, chambres adaptées avec salle de bain équipée d'une douche à l'italienne, salle de restauration accessible ou service en chambre, etc.

→ **Handicap visuel** : escaliers sécurisés, obstacles à hauteur de visage neutralisés, informations visibles et lisibles, etc.

→ **Handicap auditif** : possibilité de réserver sur le site Internet, réception équipée d'une boucle à induction magnétique, flashes lumineux couplés à l'alarme sonore incendie, etc.

→ **Handicap mental** : signalétique simple à comprendre associée à des pictogrammes, entrée surveillée, personnel à l'écoute.

Pour sélectionner votre hébergement, nous vous invitons à utiliser la recherche avancée sur PARISINFO.com, rubrique « Où dormir ». Choisissez les critères qui vous intéressent : type d'hébergement, classement, quartier, services (dont l'accessibilité par handicap).



SE RESTAURER À PARIS

Paris, capitale de la gastronomie, invite les visiteurs du monde entier à se régaler. La variété des styles de cuisine proposés n'a d'égale que celle des décors, et chaque quartier a ses bonnes adresses.

À l'instar des hébergements, pour trouver facilement un restaurant à votre convenance, nous vous conseillons d'utiliser la recherche avancée de **PARISINFO.com** (rubrique « Où manger ») et d'utiliser les critères proposés pour effectuer votre sélection.

Notre conseil : pour vous immerger dans une ambiance typiquement parisienne, poussez les portes des brasseries mythiques : brasserie Gallopin, Bouillon Racine, Brasserie Printemps, etc.

Et si vous êtes en groupe, l'espace Restaurants du Monde Carrousel du Louvre propose un service de restauration rapide pour une pause gourmande autour de saveurs du monde, le tout dans un centre commercial totalement accessible, en plein cœur de Paris.



Connaissez-vous le label Tourisme & Handicap ?



Depuis 2001, le label **Tourisme & Handicap** constitue la garantie d'un bâtiment accessible et d'un accueil efficace et adapté. La liste des professionnels susceptibles de recevoir le label est très vaste : hôtels, chambres d'hôtes, restaurants, monuments, musées, parcs à thèmes, salles de spectacles, etc. Le label n'étant pas systématiquement attribué pour les quatre grands types de handicap (moteur, visuel, auditif et mental), vérifiez bien les pictogrammes qui indiquent la labellisation de l'établissement.

Sur **PARISINFO.com**, vous pouvez, par exemple, consulter la liste des hébergements ou des restaurants labellisés à Paris et dans sa région, en utilisant la recherche avancée des rubriques « Où dormir » et « Où manger » et en cliquant sur « Label Tourisme & Handicap » (selon le handicap vous concernant).



5. VISITER LES MUSÉES ET LES MONUMENTS



Que vous soyez passionné d'histoire et de vieilles pierres ou fan d'art contemporain et de modernité, vous trouverez forcément à Paris un musée ou un monument qui répondra à votre envie de culture.

Au-delà de l'accessibilité des bâtiments aux usagers en fauteuil roulant, de plus en plus de lieux culturels proposent des visites adaptées aux personnes handicapées sensorielles ou mentales.

Les listes suivantes ne sont pas exhaustives. Nous vous recommandons de contacter le lieu en amont de votre visite pour vérifier la compatibilité de la prestation proposée avec vos besoins spécifiques.

→ Établissements accessibles aux personnes en fauteuil roulant et proposant des visites adaptées aux personnes handicapées sensorielles ou mentales

Basilique cathédrale de Saint-Denis, Centre Pompidou, château de Vincennes (en partie), la Cinémathèque française, Cité de l'architecture et du patrimoine, Cité de la céramique de Sèvres, Cité de la musique, Cité des sciences et de l'industrie, les Arts Décoratifs - Nissim de Camondo (rez-de-chaussée), Maison de Victor Hugo, musée d'art et d'histoire du Judaïsme, musée d'Orsay, musée de l'Air et de l'Espace, musée des arts asiatiques Guimet, musée des Arts et Métiers, musée du Quai Branly, musée du Vin Paris, musée national de la Renaissance – Château d'Écouen, musée Rodin, musée Zadkine, Museum national d'histoire naturelle – Grande galerie de l'évolution, Sainte-Chapelle.



→ **Établissements accessibles aux personnes en fauteuil roulant et proposant des visites adaptées aux personnes handicapées auditives (A), visuelles (V) ou mentales (M)**

Cathédrale Notre-Dame de Paris et son trésor (tours inaccessibles, A et M), château de Fontainebleau (en partie, A et V), Grévin Paris (A et M), musée des Impressionnistes Giverny (V), musée national de la Marine (A), Museum national d'histoire naturelle – Galerie des enfants (A),

→ **Établissements accessibles aux personnes en fauteuil roulant**

Art ludique – Le Musée, Basilique du Sacré-Cœur de Montmartre, Fondation Cartier pour l'art contemporain, Institut du monde arabe, la Maison Rouge, Mémorial de la Shoah, musée de l'histoire de l'immigration, musée de la Mode, musée des Lettres et Manuscrits, Opéra national de Paris, Palais de Tokyo, Pinacothèque de Paris, tour Eiffel (1^{er} et 2^e étages), château de Chantilly (en partie), château de Versailles (en partie).



→ **Établissements non accessibles aux personnes en fauteuil roulant mais proposant des visites adaptées aux personnes handicapées auditives (A), visuelles (V) ou mentales (M)**

Arc de Triomphe (A et M), chapelle Expiatoire (A, V et M), Conciergerie (A, V et M), château de Champs-sur-Marne (A, V et M), château de Maisons-Laffitte (A, V et M), musée de Cluny – musée national du Moyen-Âge (A, V et M), musée de la Poupée (A et M), Panthéon (A, V et M).

PRATIQUE : GRATUITÉ ET RÉDUCTIONS

Chaque lieu culturel ou de loisirs est libre de sa politique tarifaire et des priorités d'accès pour les personnes handicapées et leur accompagnateur. En cas de gratuité ou de réductions accordées, **un justificatif** pourra éventuellement vous être demandé comme la carte européenne de stationnement, le justificatif officiel d'invalidité de votre pays, ou un certificat médical (de préférence rédigé en français ou en anglais), signé et tamponné par votre médecin et datant de moins de trois mois au moment de la visite.



6. SE BALADER ET SORTIR

Envie d'une croisière, d'un circuit en bus ou en petit train, de faire du shopping, d'aller au théâtre ou au cinéma, d'assister à une revue typiquement parisienne, de tester les attractions d'un parc à thèmes ? Les idées de balades, d'activités et de sorties adaptées à vos besoins ne manquent pas à Paris et dans ses environs.

BALADES DANS PARIS, SUR LA SEINE, DANS LES BOIS

Des sociétés touristiques proposent de découvrir Paris à bord de véhicules adaptés aux visiteurs en fauteuil roulant.

- Croisières sur la Seine : Bateaux Parisiens (trimaran « Pierre Bellon »), Bateaux Mouches.
- Balades en autobus : Foxity Paris, Big Bus Paris (1 bus sur 3 est accessible), L'Opentour by Cityvision (quelques bus accessibles sur le circuit vert « Paris Grand Tour »).
- Balades en petit train : Another Paris, labellisé Tourisme & Handicap (moteur, visuel, auditif, mental).
- Balades au vert dans des véhicules tout terrain : Escapade Liberté Mobilité (dans les bois parisiens).
- Balades à pied : Bleu comme une orange, Parisien d'un jour.

SHOPPING



Dévaliser les boutiques de la capitale de la mode est une étape incontournable de tout séjour parisien. Les grands magasins et les centres commerciaux adaptés aux personnes handicapées répondront à toutes les envies.

→ **À Paris** : Bercy Village (12^e arrondissement), Carrousel du Louvre (1^{er}), Centre Beaugrenelle Paris (15^e), Forum des Halles (1^{er}), Galeries Lafayette Haussmann (9^e), Italie 2 (13^e), Printemps Haussmann (9^e).

→ **Autour de Paris** : Aéroville (Roissy Charles de Gaulle), centre commercial Val d'Europe / La Vallée Village Chic

Outlet Shopping (Marne-la-Vallée), Les 4 Temps (Paris La Défense), One Nation Paris (Les Clayes-sous-Bois).

SORTIR



Paris est réputé pour sa riche programmation de **pièces de théâtre, de spectacles de danse, d'opéras**, etc. Accès Culture permet aux personnes déficientes visuelles et auditives de découvrir des spectacles adaptés proposés par plus de 55 théâtres en France, dont la majorité est à Paris et dans ses environs. Recherchez un spectacle adapté par handicap ou par lieu sur www.accessculture.org/spectacles.

À Paris, on trouve forcément le film de son choix dans l'une des 110 salles de **cinéma**. Tous les films étrangers sont disponibles en version originale avec sous-titrages en français

pour les personnes déficientes auditives parlant le français et les réseaux de cinémas UGC et Gaumont Pathé programment également des films français avec sous-titrage en français. Avec Ciné-ma différence, découvrez un réseau de salles adaptées aux personnes autistes, ou handicapées avec troubles du comportement associés (à Paris : cinémas Chaplin Denfert et Majestic Passy).

Et Paris ne serait pas Paris sans ses célèbres **cabarets** ! Laissez-vous tenter par l'un de ses spectacles magiques. Lido de Paris, Crazy Horse Paris, Paradis Latin et Mugler Folies sont adaptés aux personnes en fauteuil roulant.

PARCS À THÈMES

À Paris ou à proximité, les parcs à thèmes plongent les visiteurs dans des univers magiques, pour faire le plein de sensations fortes. Un grand nombre est accessible aux personnes handicapées : Disneyland® Paris, Parc Astérix, parc zoologique de Paris, Aquarium de Paris-Cinéaqua, Playmobil Funpark, France Miniature, ménagerie du Jardin des plantes, etc.

JARDINS ET PISCINES

Avec quelque 400 espaces verts, Paris est une ville où il fait bon se promener. Choisissez votre style de **parc ou de jardin** : à la française au jardin des Tuileries ou au parc du Luxembourg, à l'anglaise au parc des Buttes-Chaumont, au parc Montsouris ou au parc Monceau, ou encore japonisant au parc de Bercy. Visiteurs en fauteuil roulant, parce que certains revêtements sont meubles ou des dénivelés importants, nous vous conseillons d'être accompagnés.

Quant à ceux qui éprouvent le besoin de faire quelques exercices aquatiques, une **vingtaine de piscines** parisiennes sont adaptées pour l'accueil des personnes en fauteuil roulant.

EN SAVOIR PLUS

Retrouvez les piscines, les théâtres et les salles de cinéma accessibles aux personnes en fauteuil roulant sur PARISINFO.com, rubrique « Où sortir », dossier « Loisirs et handicap ».



7. VOUS FACILITER PARIS

NOUS LOCALISER

Venez nous rencontrer au bureau principal de l'**Office du Tourisme et des Congrès de Paris**, 25 rue des Pyramides Paris 1^{er}, à deux pas du musée du Louvre et de l'Opéra Garnier. Une fois sur place, notre équipe d'accueil répondra à vos questions.

Des idées de visites et de sorties, ainsi que diverses brochures dont celles de sociétés de transport sont à votre disposition dans le présentoir dédié au public handicapé. Servez-vous !

→ Ouverture du bureau Pyramides : du 1^{er} novembre au 30 avril, tous les jours de 10h à 19h, et du 2 mai au 31 octobre, tous les jours de 9h à 19h. Fermé le 1^{er} mai.

SOLLICITER UNE AGENCE DE VOYAGE

Si vous souhaitez être accompagné dans l'organisation de votre séjour à Paris, ou pour toute demande de visite spécifique, vous pouvez solliciter une agence de voyage réceptive pour visiteurs handicapés.

→ AADSP Voyages : 7 rue de la Grande Ourse 95800 Cergy – Saint-Christophe

Tél. : +33 (0)1 34 22 02 44 - voyages@aadsp.fr

→ Tourist Services : 31 rue du Pont-Neuf (1^{er})

Tél. : +33 (0)1 42 33 38 69 - contact@touristservices.fr

→ Yoola : 84 quai de Jemmapes (10^e)

Tél. : +33 (0)1 83 64 70 06 - Formulaire de contact en ligne



LOUER DU MATÉRIEL MÉDICALISÉ

Si vous souhaitez louer un fauteuil roulant, une paire de béquilles ou tout autre équipement spécifique pendant votre séjour à Paris, vous trouverez sur le site **PARISINFO.com** une douzaine de fournisseurs pouvant répondre à vos besoins.

Si vous êtes de **nationalité française**, une prescription médicale permettra le remboursement des frais de location du matériel. Si vous êtes **citoyen européen** et en possession d'une carte européenne d'assurance maladie, une prescription médicale vous donnera également droit à remboursement. **Visiteur extra-européen**, vérifiez si votre pays a signé un accord de sécurité sociale avec la France. Si ce type de service de location de matériel est pris en charge dans votre couverture sociale personnelle, vos frais seront remboursés à votre retour.



TROUVER UN SANITAIRE PUBLIC ADAPTÉ

Depuis 2009, Paris a procédé au renouvellement de ses sanisettes, les sanitaires publics et gratuits de la ville. Leur implantation a été améliorée dans les zones touristiques. Hygiéniques, sûres, confortables et écologiques, près de 400 sanisettes sont accessibles aux personnes handicapées. Elles sont adaptées aux personnes en fauteuil roulant (espace et barre de transfert) et elles disposent d'informations sonores et en braille à destination des personnes non ou malvoyantes.

→ Repérez les sanisettes jalonnant votre parcours sur : meslieux.paris.fr/sanisettes.

PRATIQUE

Au niveau de tous les passages piétons parisiens, les trottoirs sont abaissés ou la chaussée est surélevée afin de faciliter le passage des personnes en fauteuil roulant ou de tout autre usager avec équipement à roulettes (rollers, poussettes, valises, etc.). Grâce à des dispositifs tactiles et à des feux sonores, la traversée est également sécurisée pour les personnes non voyantes.



8. UNE BALADE À PARIS EN FAUTEUIL ROULANT

MÉTRO
Ligne 14

Vous souhaitez vous déplacer à Paris de façon autonome. La **ligne 14** du métro vous mènera vers les plus beaux musées et monuments de la capitale, vers de bonnes adresses pour faire du shopping ou tout simplement pour vous restaurer et profiter d'un bon film.


Saint-Lazare

Pyramides

●
○
●
○
●
○
●
○

Madeleine

Pinacothèque
de Paris

 Sanisettes
37 boulevard
des Capucines (2^e)

Shopping

Passage du Havre
Printemps Haussmann
Galeries Lafayette

 Sanisettes
38 rue Vignon (8^e)

 Office du Tourisme
et des Congrès de Paris

Palais Garnier - Opéra
Musée du Louvre
Jardin du Palais Royal
Colonnes de Buren
Jardin des Tuileries



Shopping, restaurants
Carrousel du Louvre
Restaurants du monde

Châtelet


Notre Dame de Paris
Sainte-Chapelle
Centre Pompidou

 Hôpital
de l'Hotel Dieu

 Sanisettes
2 rue de la Lingerie (1^{er})

**La Cinémathèque
française**



 Sanisettes
102 rue de Bercy (12^e)



**Bibliothèque nationale
de France - Site François
Mitterrand**
**Les Docks - Cité de la
mode et du design**
Cinéma MK2
Bibliothèque

 Sanisettes
93 rue du Chevaleret (13^e)

Gare de Lyon

Cour Saint-Émilion


Olympiades

Bercy

**Museum national
d'histoire naturelle
Grande galerie
de l'Évolution**



 Pharmacie de la gare
de Lyon - Hall 2 (12^e)

 Sanisettes
2-4 bd Diderot (12^e)

**Bibliothèque
François Mitterrand**

 Sanisettes
90 rue de Tolbiac (13^e)

Musée des Arts forains
Parc de Bercy
Cinéma UGC
Ciné Cité Bercy
**Restaurants
de la Cour Saint-Émilion**

Musées, châteaux,
offices de tourisme,
hôtels, restaurants...



Paris Ile-de-France,
une destination accessible et accueillante



Visitparisregion.com

le site officiel de la destination Paris Ile-de-France

Handistrict.com

l'annuaire des sites accessibles

**PARIS
REGION**
COMITÉ RÉGIONAL
DU TOURISME

